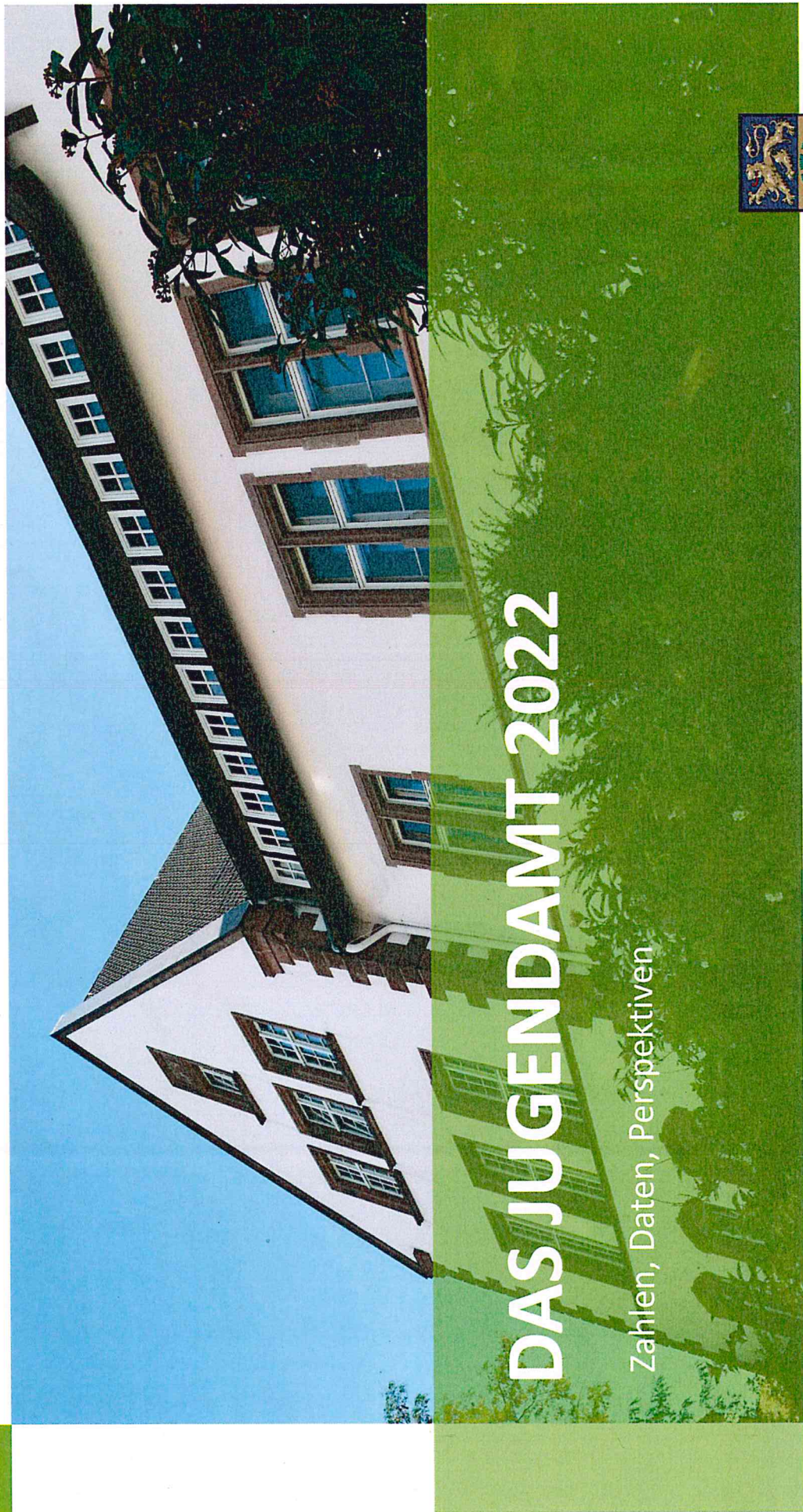




Landkreis
Wolfenbüttel

Jugendamt IV/51/515



DAS JUGENDAMT 2022

Zahlen, Daten, Perspektiven



Teilhaushalt Jugendamt 2022

2



Jugendamt IV/51/515

- Zuschüsse freie Träger
- Der Haushalt in Zahlen
- Arbeitsschwerpunkte 2022
- Herausforderungen Jugendhilfe 2022

Teilhaushalt Jugendamt 2022

Zuschüsse:

Zuschussanträge für folgende Einrichtungen liegen vor:

Neuerkeröder Qualifizierungsbetriebe GmbH -Jugendwerkstatt- 19.100,-€

Evangelische Familien-Bildungsstätte -Familienbildung- 28.200,-€

Katholische Familien-Bildungsstätte -Familienbildung- 2.900,-€

Sprecherrat der Arbeitsgemeinschaft nach § 78 SGB VIII
-Fortentwicklung der Kinder- und Jugendhilfe- 900,-€

Zuschuss zum Netzwerk Allianz für die Region GmbH
- Projekt Kompetenz und Praxis in Wolfenbüttel 80.000,-€

Zuschussanträge insgesamt in Höhe von: 130.200,-€

Teilhaushalt Jugendamt 2022



Landkreis
Wolfenbüttel

Jugendamt IV/51/515

Der Haushalt in Zahlen

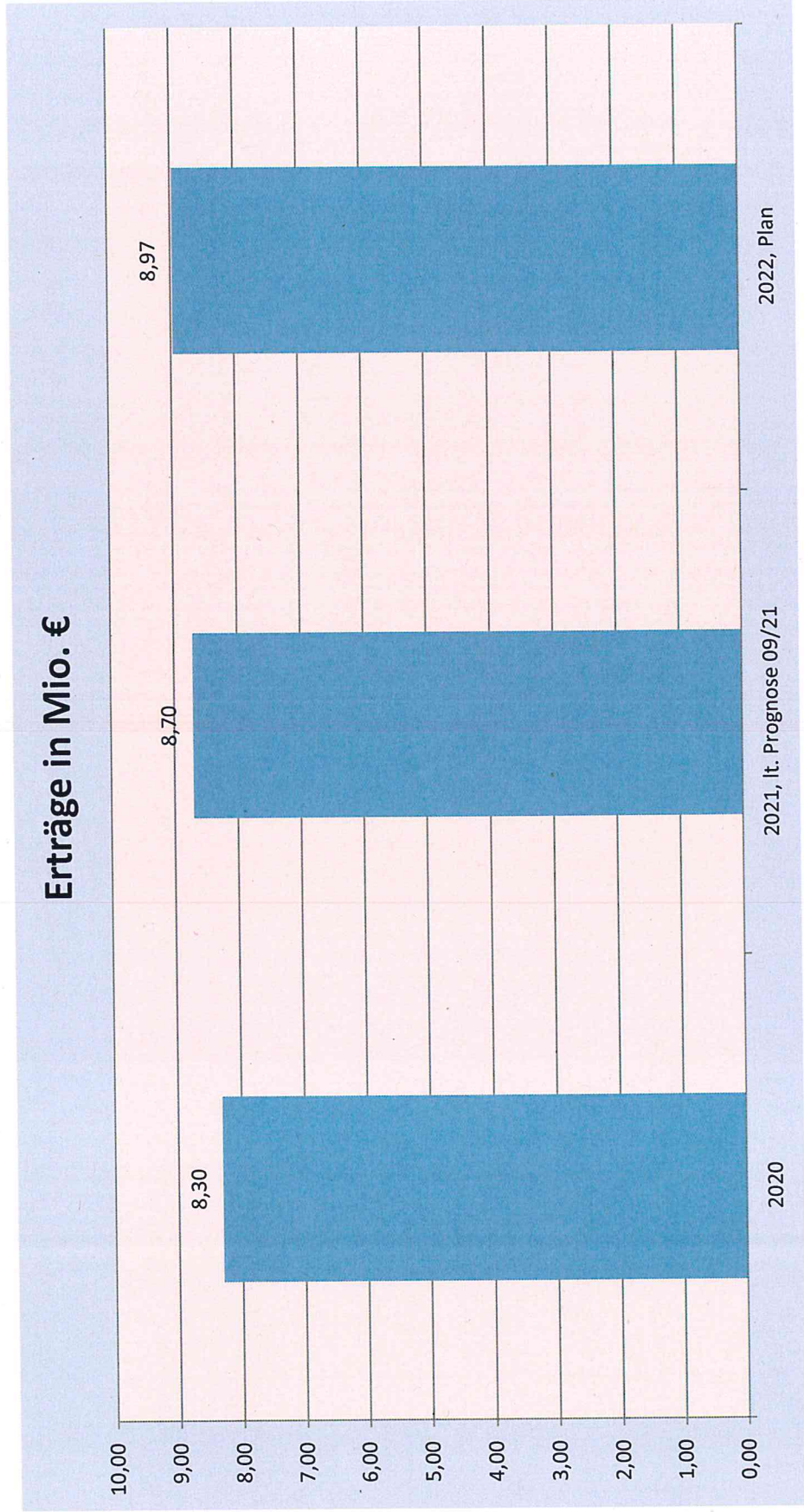
Teilhaushalt Jugendamt 2022



Landkreis
Wolfenbüttel

Jugendamt IV/51/515

5



06.12.2021

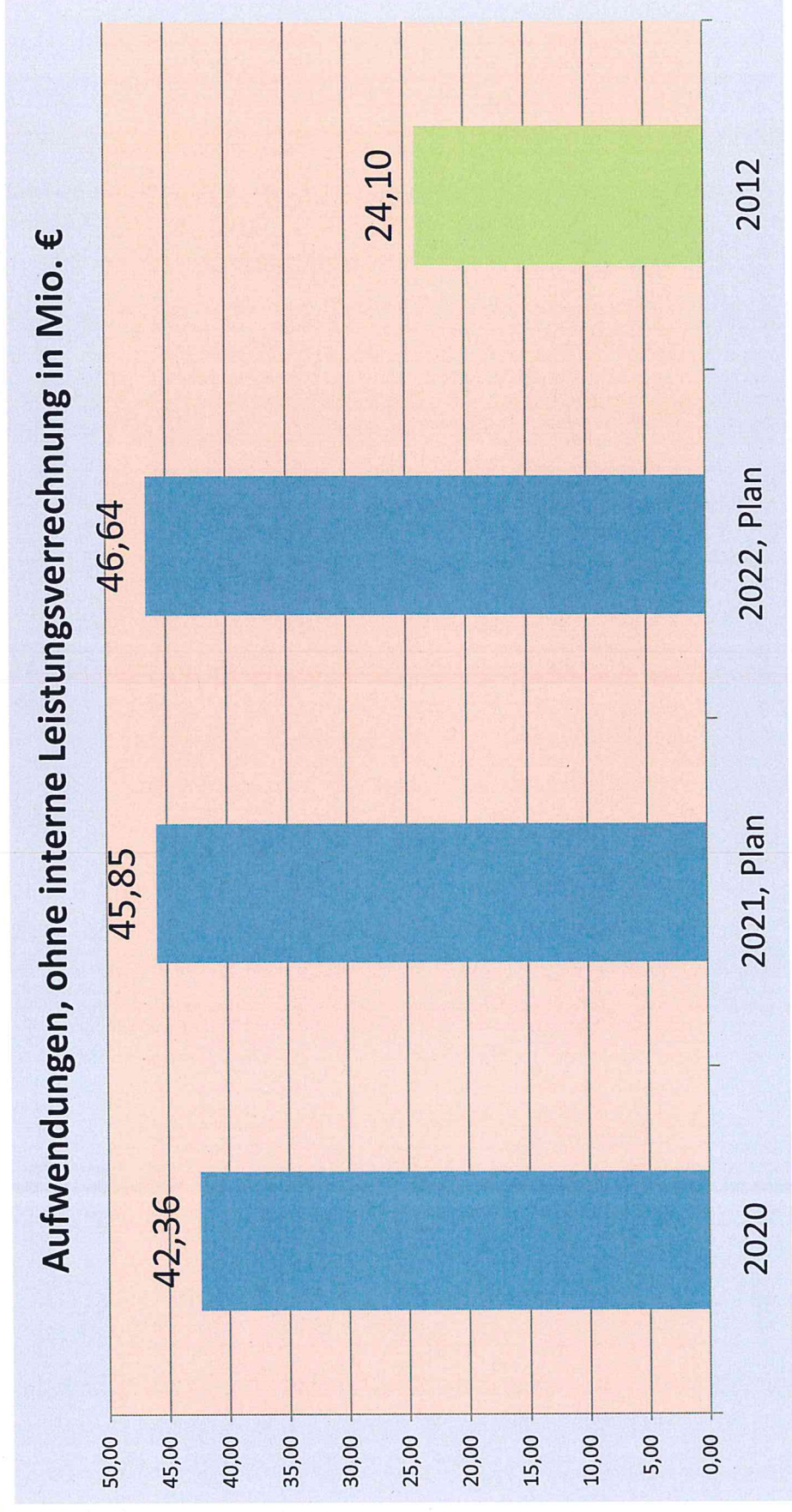
R. Röttger

Teilhaushalt Jugendamt 2022

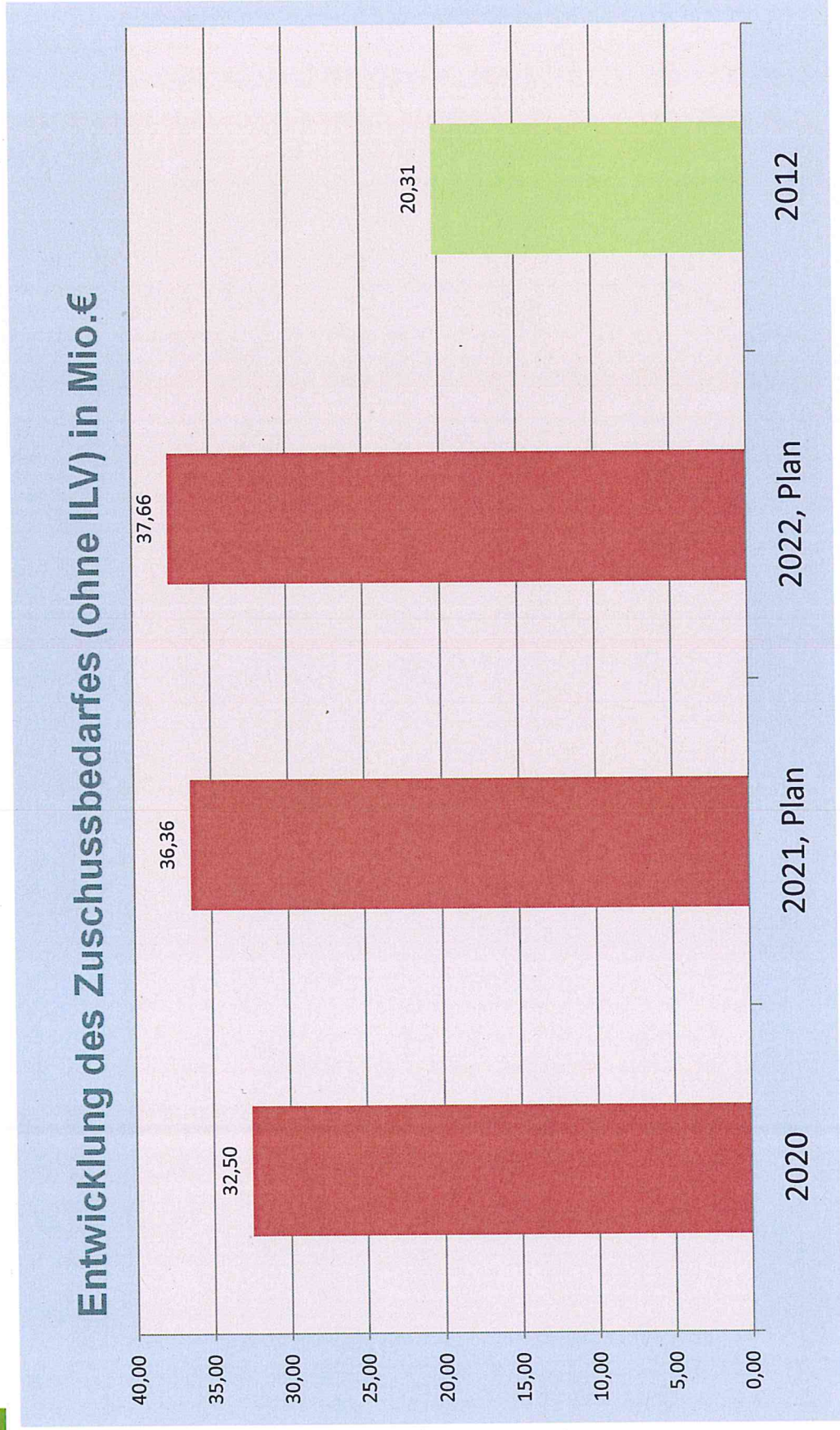


Landkreis
Wolfenbüttel

Jugendamt IV/51/515



Teilhaushalt Jugendamt 2022



Teilhaushalt Jugendamt 2022



Jugendamt IV/51/515

8

Investitionskostenzuschüsse für die Schaffung bzw. Ausstattung

VON

- 33 Krippenplätzen

- 65 Kindergartenplätzen.

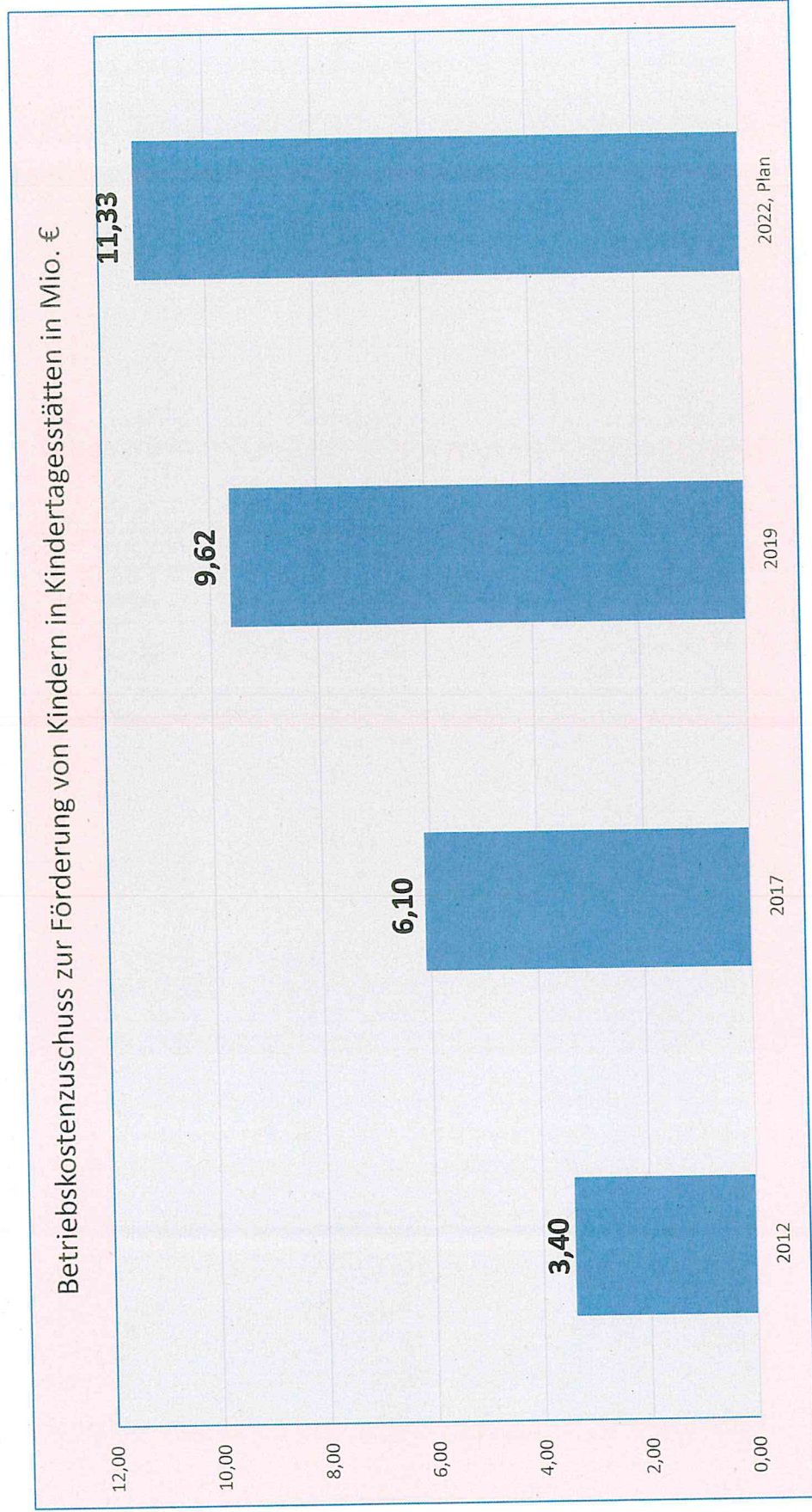
- **Ansatz: 594.000 € (voraussichtlich)**

Teilhaushalt Jugendamt 2022



Jugendamt IV/51/515

9



06.12.2021

R. Röttger

Teilhaushalt Jugendamt 2022

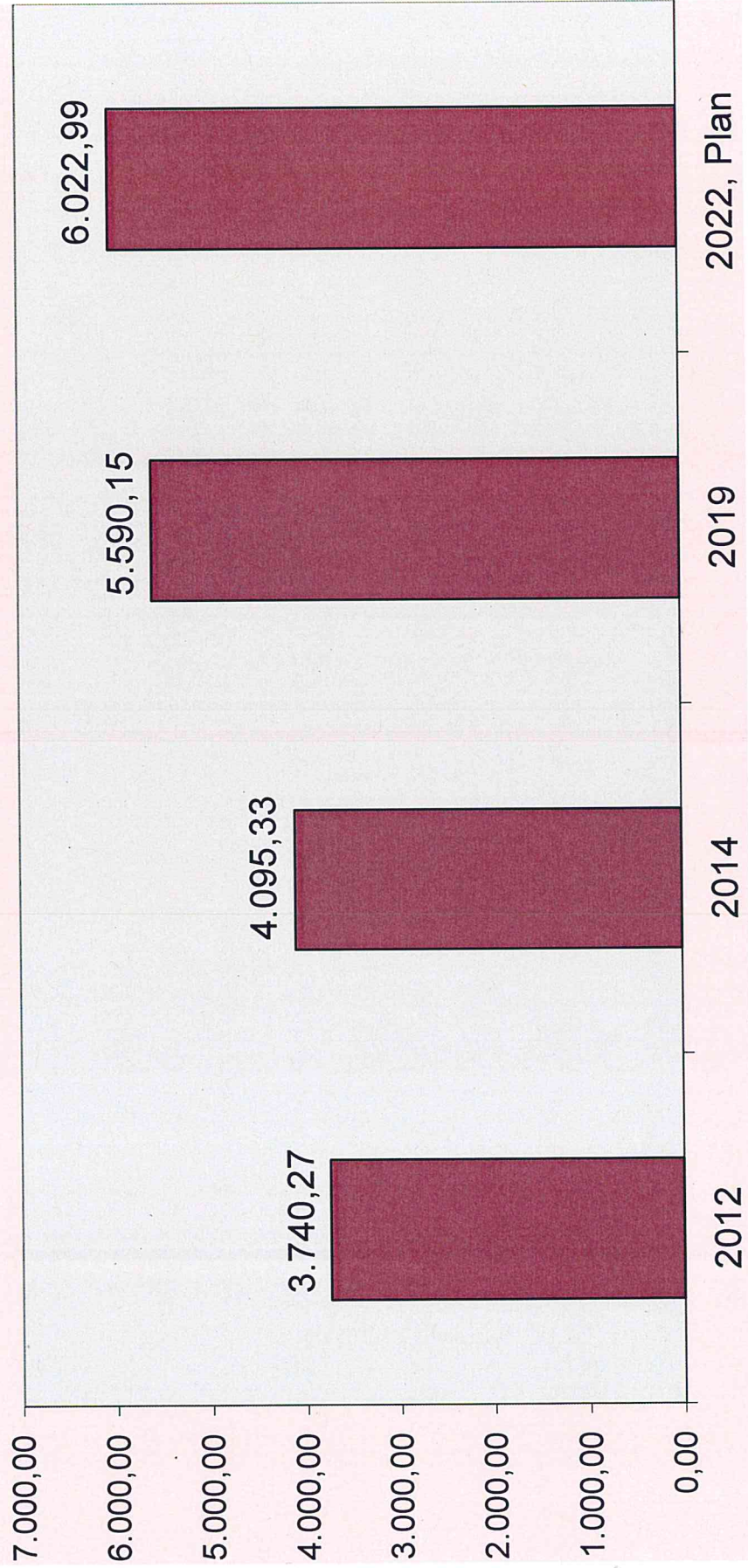


Landkreis
Wolfenbüttel

Jugendamt IV/51/515

10

§ 34 SGB VIII, Heimunterbringungen, Kosten je Fall und Monat im Durchschnitt



06.12.2021

R. Röttger

Teilhaushalt Jugendamt 2022

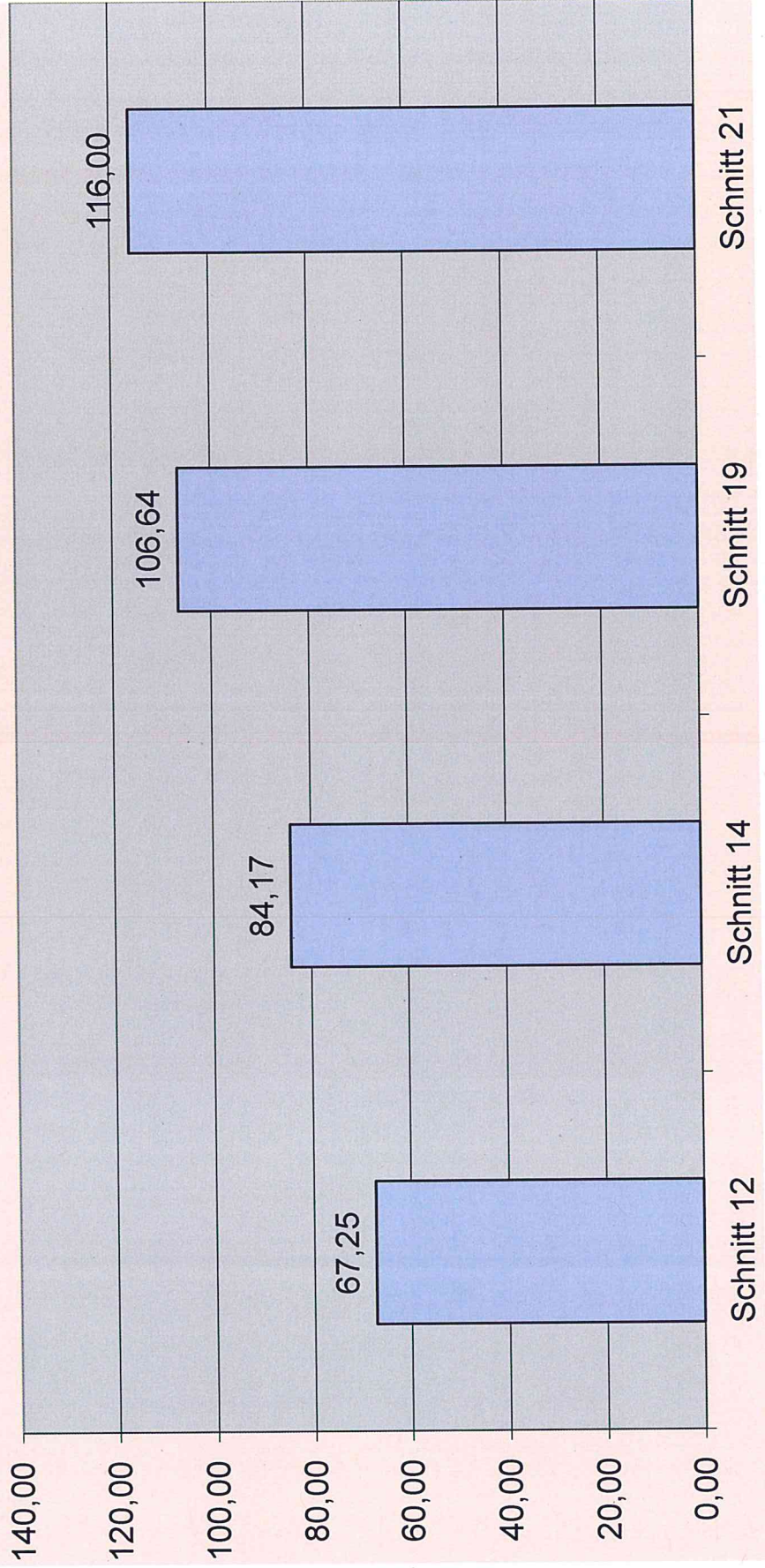


Landkreis
Wolfenbüttel

Jugendamt IV/51/515

11

Heimunterbringungen und sonstige Wohnform, § 34 SGB VIII Entwicklung der monatlichen Zahlfälle



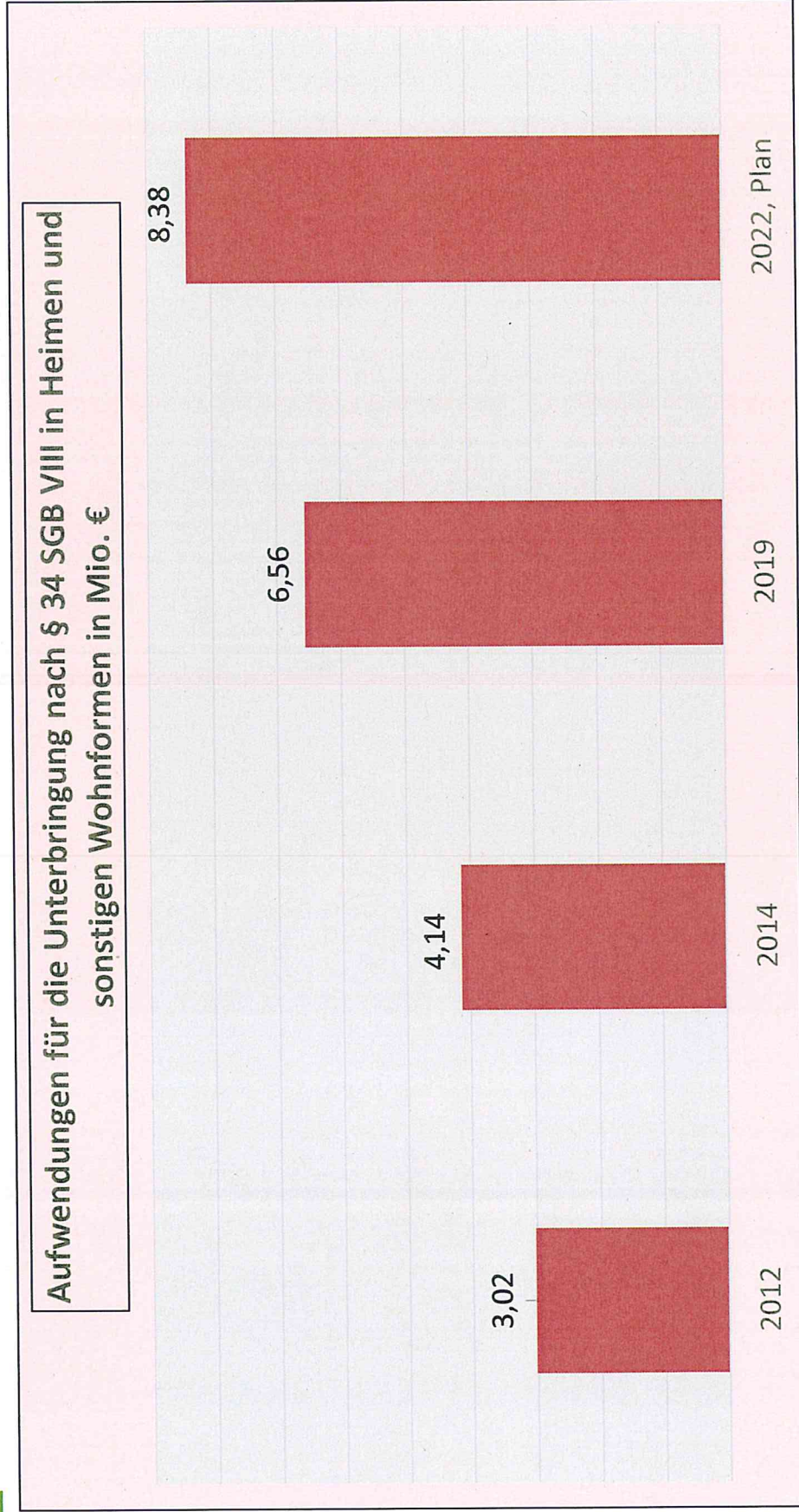
Teilhaushalt Jugendamt 2022



Jugendamt IV/51/515

12

Aufwendungen für die Unterbringung nach § 34 SGB VIII in Heimen und sonstigen Wohnformen in Mio. €



06.12.2021

R. Röttger

Teilhaushalt Jugendamt 2022

13



Jugendamt IV/51/515

Teilhaushaltsziele Jugendamt 2022

06.12.2021

R. Röttger

Teilhaushaltsziel III,

Das Jugendamt versteht sich als Motor für die Entwicklung und Umsetzung von Qualität in der Jugendhilfe. Unter der Leitidee „Besser statt mehr“ soll mit den freien Trägern der Jugendhilfe im Rahmen des Qualitätsdiskurses die Qualitätsvereinbarung fortgeschrieben werden.

- Einhaltung verabredeter Standards
- Umsetzung im Rahmen der Qualitätsvereinbarungen
- (Fortschreibung bedarfsgerechter Angebote der Jugendhilfe)

Teilhaushalt Jugendamt 2022

Teilhaushaltsziel II

Das Budget wird ressourcen-, wirkungs- und zukunftsorientiert eingesetzt. Es wird an die gesellschaftliche und fachliche Entwicklung angepasst ausgeführt.

- Umsetzung der sozialräumlichen Arbeit in Schöppenstedt
- Ausbau präventiver Angebote auf fünf ständige niedrigschwellige Angebote

Teilhaushalt Jugendamt 2022

Teilhaushaltsziel I

Das Jugendamt versteht sich als eine dienstleistungsorientierte und bürgerfreundliche Institution. Dieses TZ unterstützt damit das grundlegende Ziel der Bürgerfreundlichkeit und folgt damit der Leitidee „Mehr Zeit für Menschen“

- Bescheiderteilung innerhalb 30 Tage im Bereich UVG
- < 28 Tage Wartezeit auf ein Erstgespräch in der EBS

Herausforderungen 2022

- Schaffung bedarfsgerechter Plätze für die Jugendhilfe im stationären Bereich in qualitativer und quantitativer Hinsicht in Kooperation mit den freien Trägern der Jugendhilfe
- Ausbau präventiver Arbeit an Schulen und KiTa's
- Schulungen des Personales zum Thema Kinderschutz (§8a SGB VIII) in den Kindertagesstätten

Herausforderungen 2022

Fachkräftemangel wird ein immer drängenderes Thema.

Entwicklung neuer Ideen und deren Umsetzung

- zur Fachkräfteakquise, insbesondere aber des Haltens „guter“ Fachkräfte zur Schaffung von stabilen Strukturen
- zur Sicherung der Qualität der Arbeit am Kunden,
- in Kooperation mit den freien Trägern

Herausforderungen 2022

Erziehungsberatungsstelle:

- Weiterentwicklung des Projektes „Paten psychisch erkrankter Eltern“ in Richtung KJSG (erneuerter §20 SGB VIII),

Fachstelle Frühe Hilfen:

- Ausbau der Sprechstunde im Klinikum zu einem Baby-Lotsendienst
- Weiterentwicklung /Anpassung des Konzepts Babybegreifung

Pflegekinderdienst:

- Akquise von neuen Pflegeeltern

Schulsozialarbeit:

- zunehmende Anzahl der psychisch-/sozialverhaltensauffälligen Kinder bereits im Grundschulalter

Teilhaushalt Jugendamt 2022



Vielen Dank für Ihre Aufmerksamkeit

Roger Röttger

AbtLtr. FKSB und interne Leistungen



Landkreis Wolfenbüttel

Jugendamt

Bahnhofstraße 11

38300 Wolfenbüttel

Tel.: +49 (0)5331 84 367

Fax: +49 (0)5331 84 831

E-Mail: r.roettger@lk-wf.de